



# EDUCATION FINANCIÈRE

Éducation économique, budgétaire et financière

Une ressource produite dans le cadre de la stratégie nationale d'éducation financière en partenariat avec la Banque de France et l'Institut pour l'éducation financière du public



## Carnet de bord du déploiement du passeport EDUCFI en EPLE

### Problématique

Comment présenter le passeport EDUCFI à son équipe et susciter son adhésion ?

L'EDUCFI, ou éducation économique, budgétaire et financière, consiste en des actions d'information et de formation au bénéfice des élèves, visant à améliorer leurs connaissances pratiques sur des sujets financiers. Mieux gérer son budget et son épargne, maîtriser son endettement, prévenir les arnaques financières, savoir à qui s'adresser en cas de difficulté figurent parmi les objectifs visés.

## Table des matières

### Le passeport EDUCFI : un dispositif en partenariat avec la Banque de France 2

- Une institution indépendante..... 2
- L'opérateur national de la stratégie d'éducation économique, budgétaire et financière ..... 3

### Les enjeux éducatifs de l'EDUCFI..... 4

- L'EDUCFI répond à une attente des citoyens ..... 4
- L'EDUCFI s'inscrit dans la logique des parcours éducatifs..... 5

### Les enjeux du pilotage pédagogique du passeport EDUCFI..... 5

- Pour les élèves ..... 5
- Pour les équipes..... 6
- Pour les établissements ..... 6

## Le passeport EDUCFI : un dispositif en partenariat avec la Banque de France

Outre les éléments historiques et contextuels rappelés ci-après, les équipes de direction pourront mettre en exergue les points suivants auprès de leurs équipes :

- La Banque de France n'est pas une banque commerciale ;
- La Banque de France est un organisme indépendant chargé d'un service public ;
- La Banque de France aide à lutter contre le surendettement et l'exclusion bancaire ;
- La Banque de France est un partenaire de longue date de l'Éducation nationale.

### Une institution indépendante

La Banque de France a été fondée en 1800. Elle est indépendante depuis 1994. Le périmètre de compétence de la Banque de France couvre trois champs d'activité :

#### La stratégie monétaire

- Préserver la confiance dans la monnaie : fabrication du papier, impression des billets, contrôle de la qualité.
- Maintenir la stabilité des prix (objectif d'inflation à 2 % maximum) et faciliter le financement de l'économie (refinancement des établissements de crédit).

#### La stabilité financière

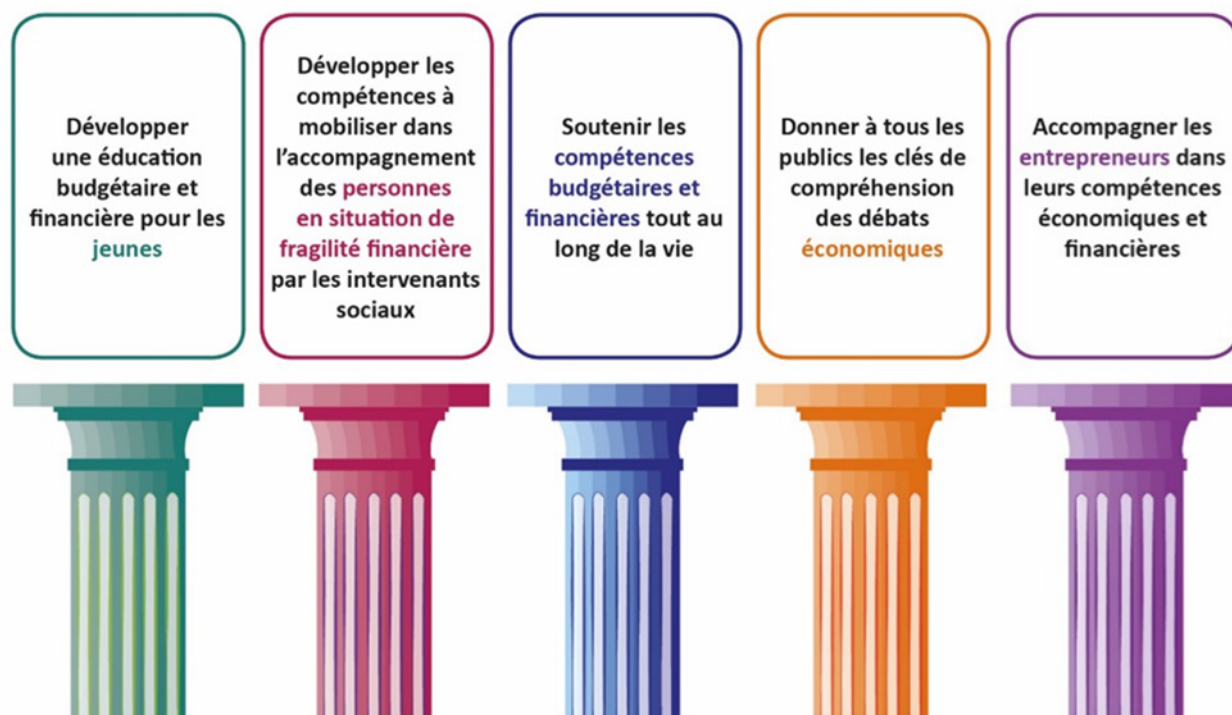
- Superviser le secteur financier : contrôle des banques et assurances, élaboration des règles de sécurité, lutte contre le blanchiment et le financement du terrorisme.
- Veiller au bon fonctionnement et à la sécurité des systèmes de paiement et des moyens de paiement.
- Anticiper et prévenir les risques en élaborant des règles en matière de régulation financière.

#### Les services à l'économie

- Assurer des prestations de services financiers pour l'État.
- Accompagner des entreprises, surtout les plus petites.
- Être à l'écoute des particuliers, surtout les plus sensibles : droit au compte, traitement des dossiers de surendettement, présidence de l'Observatoire de l'inclusion bancaire depuis 2013.

## L'opérateur national de la stratégie d'éducation économique, budgétaire et financière

Depuis avril 2016, la Banque de France est chargée par l'État de mettre en œuvre la politique d'éducation financière en partenariat avec le ministère de l'Éducation nationale, de la Jeunesse et des Sports, le ministère de l'Économie, des Finances et de la Relance, le ministère des Solidarités et de la Santé, autour de 5 piliers, dont le premier consiste à « Développer une éducation financière et budgétaire pour les jeunes ».



Les actions de la Banque de France et des partenaires de la stratégie EDUCFI respectent les critères de l'OCDE : **neutralité, gratuité et accessibilité**.

### Un accord-cadre

Un accord-cadre entre la Banque de France et le ministère de l'Éducation nationale, de la Jeunesse et des Sports a été signé le 11 octobre 2017. Il porte sur 4 objectifs :

- sensibiliser les élèves, dès l'école primaire, à la compréhension des principes d'établissement d'un budget, aux notions de monnaie, de dépenses, de crédit, d'épargne ;
- former les élèves (futurs citoyens) pour leur permettre d'avoir des comportements financiers plus responsables et plus efficaces en faisant des choix raisonnés et en toute connaissance de cause en matière de services financiers ;
- faire acquérir aux élèves des connaissances et des compétences dans les domaines économique, bancaire, budgétaire et financier afin de mieux appréhender l'environnement économique ;
- permettre ainsi aux élèves, et par voie de diffusion à leurs parents, de mieux appréhender le monde économique.

### Les particularités des territoires ultramarins

- Dans les DOM, l'IEDOM (Institut d'émission des départements d'outre-mer), filiale de la Banque de France, exerce les mêmes missions que cette dernière auprès des différents publics, dont l'EDUCFI.
- Dans les collectivités du Pacifique, c'est l'IEOM (Institut d'émission de l'outre-mer) qui déploie la mission d'EDUCFI.

### Le surendettement

La Banque de France est, depuis 1989, l'organisme auquel recourent les personnes en situation de surendettement et préside depuis 1993 l'Observatoire de l'inclusion bancaire, ce qui lui permet d'avoir une bonne connaissance de la situation économique et financière des citoyens français, en complément de l'expertise macroéconomique, de la parfaite connaissance du monde bancaire et du tissu économique et social qu'elle a dans le cadre de ses autres missions.

## Les enjeux éducatifs de l'EDUCFI

Les équipes de direction pourront mettre en évidence les enjeux suivants :

### L'EDUCFI répond à une attente des citoyens

Les enquêtes sur la culture financière des Français, commanditées par la Banque de France au cours de ces dernières années, ont mis en avant une forte attente en matière d'éducation financière. En 2021<sup>1</sup>, seules **42 % des personnes interrogées estiment disposer d'informations fiables concernant leurs droits en matière financière** et **69 % jugent leurs connaissances financières moyennes ou faibles**. Par ailleurs, **80 % des sondés pensent qu'un enseignement d'éducation budgétaire et financière devrait être dispensé à l'école**.

Pour y répondre l'EDUCFI véhicule des messages simples et concrets auprès de tous les publics :

- **apprendre** à construire et respecter un **budget** ;
- comprendre qu'il n'y a pas de petites économies, que l'épargne, lorsqu'elle est possible, est utile pour faire face à des imprévus ;
- mesurer le **coût d'un crédit**, car un crédit est rarement gratuit ;
- utiliser les **moyens de paiement** de manière sécurisée ;
- choisir une **assurance** adaptée à ses besoins ;
- apprendre à repérer une **arnaque financière** ;
- savoir à qui s'adresser en cas de **difficultés** ;
- comprendre aussi les **grands mécanismes de l'économie** pour prendre sa pleine place dans la société en tant que citoyen.

L'EDUCFI concerne tous les niveaux et tous les enseignements et pas seulement la classe de 4<sup>e</sup> (plus particulièrement associée au passeport d'éducation financière).

L'EDUCFI est également mobilisable dans le cadre du lien avec les familles, et peut être valorisée dans un événement plus large que la passation du passeport.

1. Enquête BDF – CSA 2021

## L'EDUCFI s'inscrit dans la logique des parcours éducatifs

### Le parcours Avenir

L'EDUCFI offre l'opportunité de découvrir le monde économique et professionnel : sensibilisation concrète à l'économie via des situations d'apprentissage ancrées dans la vie réelle, découverte de métiers liés à la finance et à l'économie, création de partenariats et développement du lien école/entreprise.

### Le parcours citoyen

Mieux former les élèves à la gestion d'un budget, de leur épargne, de leur endettement, mieux informer et prévenir les arnaques financières, c'est donner aux élèves les moyens de faire des choix adaptés à leurs intérêts. De l'école au lycée, l'EDUCFI a pour objectif de transmettre à chaque élève des clés pour mieux comprendre son environnement économique immédiat et les débats économiques afin d'être en mesure de juger de leur pertinence et d'agir en citoyen éclairé.

### Le parcours d'éducation artistique et culturelle

Des projets autour de l'EDUCFI peuvent être proposés aux élèves dans le cadre du parcours d'éducation artistique et culturelle. Par exemple :

- L'histoire, les enjeux et le fonctionnement d'une monnaie
- Le thème de la monnaie dans toutes les formes d'arts

## Les enjeux du pilotage pédagogique du passeport EDUCFI

Les équipes de direction veilleront, s'il en est besoin, à déconstruire les représentations que pourrait susciter l'introduction du passeport EDUCFI au cycle 4.

- **L'EDUCFI ne s'ajoute pas aux programmes scolaires** : l'EDUCFI s'intègre à tous les domaines du socle commun de compétences, permet de contextualiser les enseignements et s'inscrit dans une logique curriculaire, propre à toutes les actions menées dans le cadre des parcours éducatifs.
- **Le passeport EDUCFI n'est pas un examen ou une certification supplémentaire** : le passeport EDUCFI est une action de sensibilisation couronnée par la remise d'un diplôme honorifique.
- **L'EDUCFI ne nécessite pas de compétences professionnelles spécifiques** : tous les professeurs peuvent s'engager dans cette éducation. Un [didacticiel](#) est mis à disposition des équipes éducatives : il permet une prise en charge et une préparation de la passation du passeport simple, souple, adaptable et nécessitant peu de matériel.

### Pour les élèves

#### L'EDUCFI, un levier pour développer la curiosité dans le cadre des programmes

L'EDUCFI peut s'inscrire dans les enseignements pratiques interdisciplinaires (EPI), notamment pour découvrir le monde économique et professionnel. L'objectif des EPI est de proposer aux élèves un apprentissage plus transversal et concret, ici favorisé par l'appropriation d'un objet lui-même transversal et concret : l'argent. Une proposition de déclinaison pédagogique mobilisant plusieurs disciplines et intitulée « Gérer son budget : un vrai dilemme ! » est accessible sur la [page Éduscol dédiée à l'éducation économique, budgétaire et financière](#).

Retrouvez Éduscol sur



### L'EDUCFI, un levier pour valoriser les apprentissages

- dans le cadre d'EPI ou d'autres projets avec une production finale et une restitution collective ;
- à l'issue de la passation du passeport EDUCFI avec l'organisation d'une remise d'un diplôme nominatif, qui valorise chaque élève ;
- à l'épreuve orale de soutenance du DNB ;
- en créant un OpenBadge EDUCFI ;
- en désignant des ambassadeurs EDUCFI.

### Pour les équipes

#### L'EDUCFI, un levier pour fédérer tous les acteurs de l'établissement

Qu'elle soit ou non inscrite dans le projet d'établissement, l'EDUCFI atteindra plus facilement ses objectifs par la mobilisation de tous les acteurs, mobilisation ici favorisée par la transversalité de son objet : adjoint gestionnaire, assistante sociale, trésorier du FSE, parents d'élèves, nombreux peuvent être les membres de la communauté éducative associée à un projet pédagogique autour de l'EDUCFI.

#### FOCUS sur la passation du Passeport Educfi

Le dispositif se décompose en :

- Une phase de découverte, menée par un ou plusieurs professeurs : à partir d'un **diaporama** destiné à présenter des notions de gestion de budget, le fonctionnement d'un compte bancaire, les principaux moyens de paiement, ainsi qu'une sensibilisation sur les thèmes de l'épargne, du crédit et de la prévention des arnaques. Ce diaporama d'une vingtaine de diapositives est structuré en deux parties et peut être présenté en une ou deux séances.
- Un questionnaire (quiz) à faire remplir par les élèves afin de vérifier l'acquisition de certaines notions.

L'ensemble (phase de découverte + questionnaire) nécessite une durée d'environ deux heures. La remise du passeport peut donner lieu à un événement avec les représentants de la Banque de France et de l'Éducation nationale.

### L'EDUCFI, un levier pour favoriser le travail d'équipe

- **dynamique d'équipe** renforcée dans le cadre des EPI, de projets de co-intervention, etc.
- **dynamique d'innovation** stimulée par l'appropriation d'un objet nouveau et la possibilité ainsi donnée de renouveler l'approche dans la mise en œuvre des programmes ;
- **dynamique d'accompagnement** dans la participation à l'égal accès de tous les élèves à l'acquisition de connaissances et de compétences budgétaires et financières.

### Pour les établissements

#### L'EDUCFI, un levier pour participer à l'attractivité de l'établissement

- inscription au projet d'établissement ;
- cérémonie de remise des diplômes en présence des représentants locaux de la Banque de France ;
- ouverture à de nouveaux partenariats, développement du lien école/entreprise ;
- ouverture à de nouvelles actions en matière de co-éducation telles qu'un atelier parents-enfants autour du jeu de société Mes questions d'argent, développé par la Banque de France et accessible en ligne [ici](#).

Retrouvez Éduscol sur



### **L'EDUCFI, une nécessaire communication auprès des familles**

#### **En amont de la passation du passeport EDUCFI**

Un exemple de lettre d'information à diffuser aux parents est disponible sur la [page éducol dédiée à l'éducation économique, budgétaire et financière](#).

#### **Pendant la passation du passeport EDUCFI**

L'ENT et les réseaux sociaux peuvent être utilisés pour permettre aux familles de suivre les actions menées dans le cadre de cette passation.

#### **Après la passation du passeport EDUCFI**

Les parents peuvent être invités lors de présentations par les élèves de projets et d'actions qu'ils ont menés pendant l'année ou lors de la cérémonie de remise des diplômes.